



histoire et patrimoine
de Hillion

Hors-série N° 2—Décembre 2020

Hillion Hier et Aujourd'hui N°2



Prix : 5 euros

Organisation

Président Alain LAFROGNE
Responsable de la
publication Patrick CHANOT

Le présent bulletin en version
papier est en vente auprès de
l'association au prix de 5, euros

EXPOSITION

du 9 au 16 juin



HILLION HIER ET AUJOURD'HUI

Salle du Conseil Municipal Mairie de HILLION
de 14h à 18h



Affiche originale de l'exposition
« Hillion Hier et Aujourd'hui »

Prise de vues aérienne



Dernières vérifications pour bien cibler les zones à photographier

Le drone en action



Crédits et participations

Crédits et participations

Ce numéro spécial a été réalisé grâce au concours de

Martine Ciofola qui avec patience et savoir-faire, a pris les photos correspondant aux clichés anciens

Danielle Béchenec et Alain Lafrogne pour la sélection des couples de photos

Charles Defossez de Dron-Up pour les prises de vues aériennes par drone

Toutes les photographies récentes ont été prises en mars et avril 2019. Les prises de vues par drone ont été réalisées le 30 avril 2019

Editorial

Lors de l'exposition de 2017 sur le thème « Hillion vue du ciel de 1785 à 2015 », nous avons pu observer les profondes mutations de l'occupation du territoire, surtout depuis les années 1950.

L'exposition présentée en juin 2019 a poursuivi cette observation de l'évolution de différents lieux de la commune, en effectuant la comparaison de photographies anciennes, souvent prises dans les années 1900 avec les mêmes points de vues actuels.

Les différences sont parfois minimes, mais souvent saisissantes, à tel point que l'on peine à se convaincre qu'il s'agit bien des mêmes lieux.

Au niveau purement photographique, nous avons été confrontés à l'évolution de la technologie des appareils photographiques dont les caractéristiques, notamment les focales, sont bien différentes des appareils du début du XXe siècle. Il n'est de ce fait pas possible d'avoir exactement les mêmes angles de vue, même si l'on se positionne au même endroit.

Les photos aériennes obliques sont évidemment plus récentes, mais permettent néanmoins d'avoir un recul de plus de 60 ans sur l'évolution de l'urbanisme. Et c'est au cours de ces dernières décennies que l'évolution du bâti a été la plus importante. La mobilisation d'un opérateur professionnel de drone nous a permis de faire cette comparaison. On ne peut que regretter que ces photos anciennes n'aient pas concerné tout le territoire, seuls le bourg de Hillion et les lieux touristiques avaient été photographiés par avion. Nous avons donc fait une entorse à cette comparaison en présentant dans les deux dernières pages une vue d'ensemble du bourg de Saint René et de celle du bourg de Hillion.

Devant le vif intérêt suscité par cette exposition 2019 auprès des visiteurs de tous âges, il nous est apparu intéressant de présenter les principaux couples de photos, en mode agrandi, de façon à bien observer l'évolution de l'urbanisation de la commune.

Nous souhaitons aux lecteurs beaucoup de plaisir à faire ce jeu des comparaisons et, pour les plus anciens, à retrouver avec émotion ce qu'ils ont connu, il y a parfois plusieurs décennies.

Alain LAFROGNE

Président

Bourg de Hillion—Eglise Saint Jean Baptiste



Le clocher a été reconstruit en 1998, dégagant le chemin de ronde. Sur la carte postale de 1960, les sépultures seigneuriales sont encore dans l'ancien cimetière autour de l'église. Elles seront déplacées par la suite dans le cimetière communal.



Rue de la Tour du Fa



La rue de la Tour du Fa a connu des changements considérables.
On aperçoit cette tour dans le fond.



La mairie



La nouvelle mairie au centre du bourg est inaugurée en 1960.
Agrandie deux fois, elle est le symbole de l'augmentation de la population :
2100 habitants en 1960, 4200 en 2019



Bourg de Hillion—Rue de la Gravelle



Peu de changement sur ces vues de la cour de la Salle Verte, à l'exception d'une modernisation des façades.

La photo de 1900 montre un hôtel Saint-Nicolas bien différent. Il a été détruit en grande partie par un bombardement en 1942 et reconstruit après la guerre. La rue de la Gravelle s'est élargie.



Vue aérienne du bourg de Hillion



Entrée du bourg vers 1950. La nouvelle mairie n'est pas construite.
La ferme du Clos Gueguen est encore là. On n'aperçoit aucun lotissement.
Globalement le bourg a peu changé entre 1850 et cette photo aérienne.



Vue aérienne du bourg de Hillion



En 1950, les lotissements de la Gravelle et du Crapont, ainsi que le foyer-logement ne sont pas construits.



Rue de la Porte Roy



Peu d'évolution architecturale pour cette vue de la rue de la Porte Roy en 1910
L'ancienne poste a laissé la place à la cordonnerie Déron, puis à une maison d'habitation



Croix Hamoniaux



Les arbres derrière la Croix Hamoniaux ont empêché une prise de photo avec un point de vue totalement identique à celle de 1910.



Intérieur de l'église



M. Le Roy, édit. - Rennes

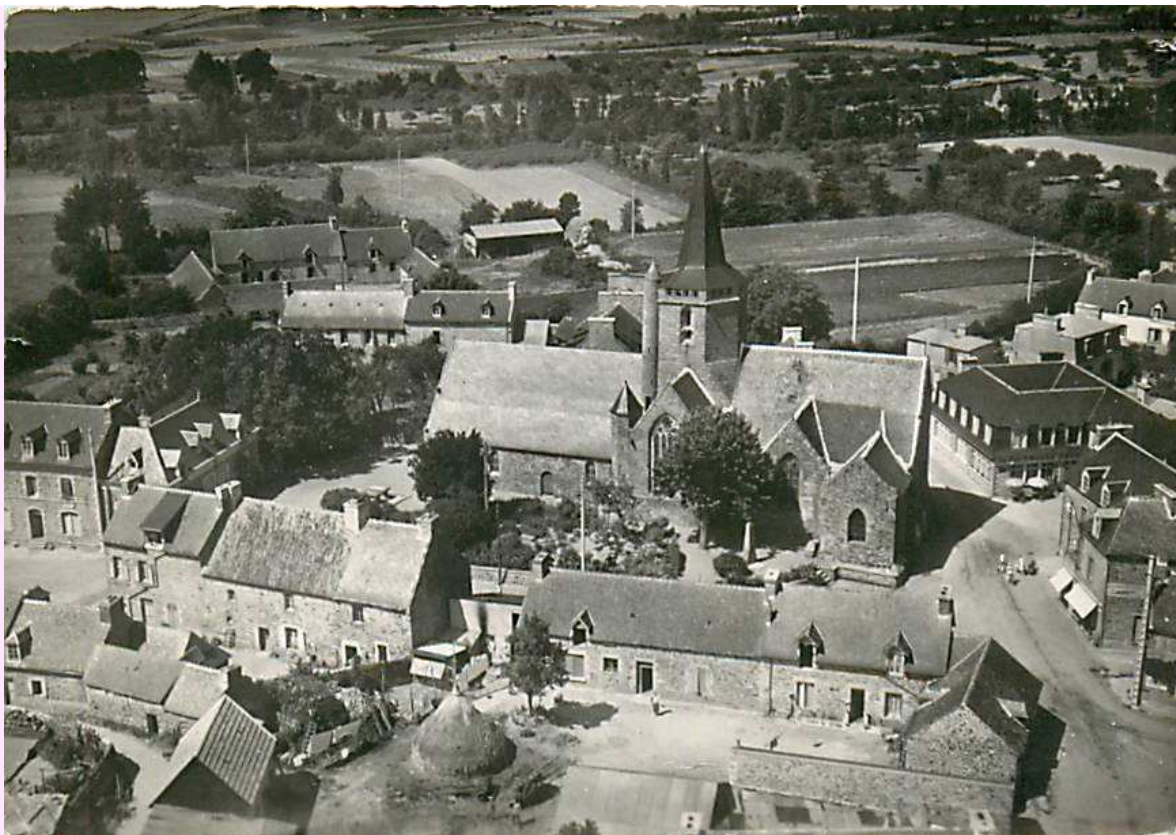
Hillion — Intérieur de l'Eglise

Église Saint Jean Baptiste

La chaire a disparu et le grand autel situé contre la grande verrière a été déplacé vers les fidèles, conséquences des décisions du concile Vatican II



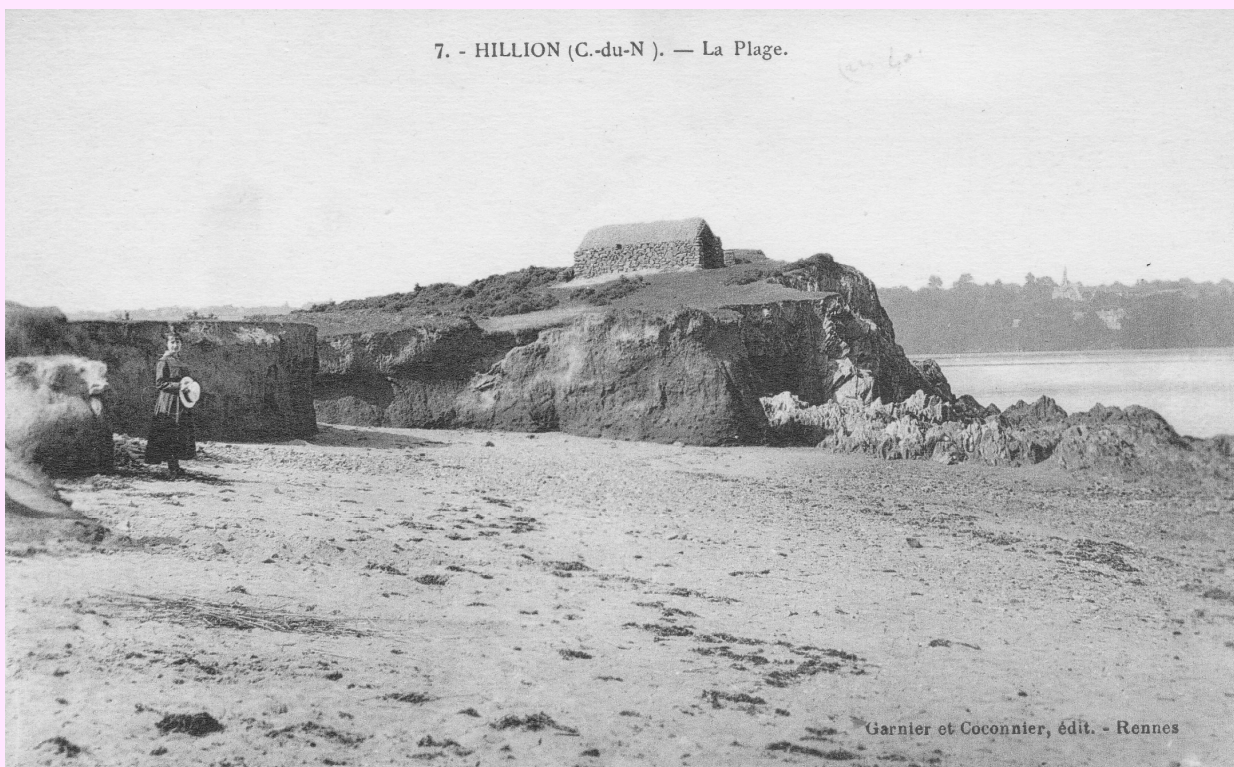
Vue aérienne du bourg



Actuellement, l'urbanisation s'étend le long de la route de Carberon, sur la rue de l'Etoile



Billemont



Sur l'emplacement de l'abri douanier de Billemont on trouve désormais un observatoire



Grève de la Grandville



Etonnant de penser qu'il s'agit du même point de vue à 100 ans d'écart. Le niveau de l'estran a été rehaussé d'environ 2 mètres et de nombreux rochers ont disparu de la vue



Dunes de Bonabri



Vue aérienne de Bonabri



En 1960 le camping de Bonabri est sommairement aménagé
Il est remplacé par des mobil-homes dont la légalité est sujette à caution



Vue aérienne de Lermot



Les cabines de bain des années 60 ont disparu en partie à cause de l'érosion de la falaise



Lermot, le café Dijon



La route de Lermot a été profondément modifiée pour faciliter les accès à la plage.
Le café Dijon a fait place à une habitation.



Viaduc des Ponts Neufs



La carte postale de 1913 montre la construction du viaduc sur la ligne de chemin de fer Yffiniac-Matignon



Etang des Ponts Neufs



Il y a moins de restaurants autour de l'étang. Il ne reste plus que « La Cascade » ; qui depuis notre exposition a fermé, lui aussi.



Saint René Le Château Rouge



Le quartier du Château Rouge » a peu changé. La Nationale 12 (de Paris à Brest) qui y passait a été déviée.



Saint-René



Peu de changement dans ces photos du coeur de bourg de Saint-René. Il aurait fallu une vue aérienne ancienne de l'ensemble du bourg pour pouvoir apprécier l'évolution démographique du village. Le « café des Marins » a fait place au bar « Le Sympatic ». Les modifications dans le bourg de Saint René, ont, depuis cette photo de 2019, été spectaculaires.

